

Livret pour les
enseignant·es
du Réseau Marguerite



Bienvenue !

Vous venez de mettre un pied dans le réseau Marguerite en adhérant ou en faisant adhérer votre établissement scolaire ? Ce livret d'accueil est là pour accompagner vos premiers pas dans cette nouvelle aventure !

Ces quelques pages vous résument l'histoire et les actions du réseau Marguerite ainsi que des conseils pratiques pour votre intégration dans ce réseau, et dans la démarche de projet.



Pour accéder aux liens hypertextes présents dans le livret, accédez à la version pdf via le QR code à scanner



Sommaire

- **Réseau marguerite : les basesp 3**
 - Qu'est-ce qu'un projet Marguerite ?
 - Un peu d'histoire
 - Les fondamentaux du réseau
 - Nos missions et actions
 - Les partenaires
- **Monter un projet Marguerite : les conseils pratiques..... p.11**
 - Initier le projet dans son établissement
 - Les ingrédients des projets Marguerite
- **La valorisation et la communication : mode d'emploi.....p.19**
 - Nos outils de communication
 - Le site internet



Un peu d'histoire :

d'où vient le premier projet marguerite ?



Julie Le Gall



Myriam Laval

Le Réseau Marguerite est à l'initiative de Julie Le Gall, alors enseignante-chercheuse en géographie à l'ENS de Lyon et Myriam Laval, enseignante d'histoire géographie au collège Elsa Triolet de Vénissieux. Proches du milieu agricole, elles se questionnent sur la déconnexion entre les espaces urbains défavorisés et les espaces agricoles proches, et sur les injustices alimentaires, les inégalités d'accès à l'agriculture et l'alimentation. En

collaboration avec d'autres chercheuses, elles initient en 2013 un projet de recherche-action visant à capter les représentations des élèves et à les sensibiliser à l'agriculture et à l'alimentation. L'objectif est d'observer si ce dispositif pédagogique fait évoluer les pratiques alimentaires des adolescents et la reconexion de leur territoire aux espaces agricoles. La partie appliquée sera portée par Myriam Laval dans son collège : le premier Projet Marguerite était né. L'intérêt suscité par ce projet a permis son essaimage dans d'autres établissements de la Métropole de Lyon et dans l'Ain. Ainsi naît le Réseau Marguerite.



Qu'est ce qu'un projet marguerite ?

Un projet Marguerite est une proposition pédagogique pluridisciplinaire pour sensibiliser de façon critique les jeunes aux enjeux agricoles et alimentaires, et agir avec son territoire pour plus de justice et de solidarité alimentaire dans nos sociétés.

Un projet pluridisciplinaire et ancré dans les programmes scolaires

Partant de la représentation des élèves et les rendant acteurs

Abordant le système alimentaire dans sa complexité

Ouvert sur le territoire de l'établissement

Un projet et un réseau pour participer aux transitions

Des transitions thématiques

- Sortir du cloisonnement des programmes scolaires
- Explorer d'autres thématiques à la croisée des disciplines

Des transitions pédagogiques

- Diminuer l'écart entre les avancées de la Recherche et les enseignements pédagogiques
- Descendre de l'estrade en s'émancipant du cours magistral
- Faire des élèves des créateurs de leur propre savoir
- Explorer d'autres techniques, pratiques, types de savoirs et les partager entre enseignant.es

Des transitions territoriales

Des politiques locales en faveur de la relocalisation de l'alimentation, en passant par la réduction du gaspillage, jusqu'aux initiatives de démocratie alimentaire...

- Redonner à l'établissement scolaire un rôle d'acteur et de partenaire crédible du territoire
- Former des citoyen.nes pour une société de demain plus juste et plus inclusive
- Rendre concrets les apprentissages en les reliant au quotidien et au territoire

Les fondamentaux du réseau

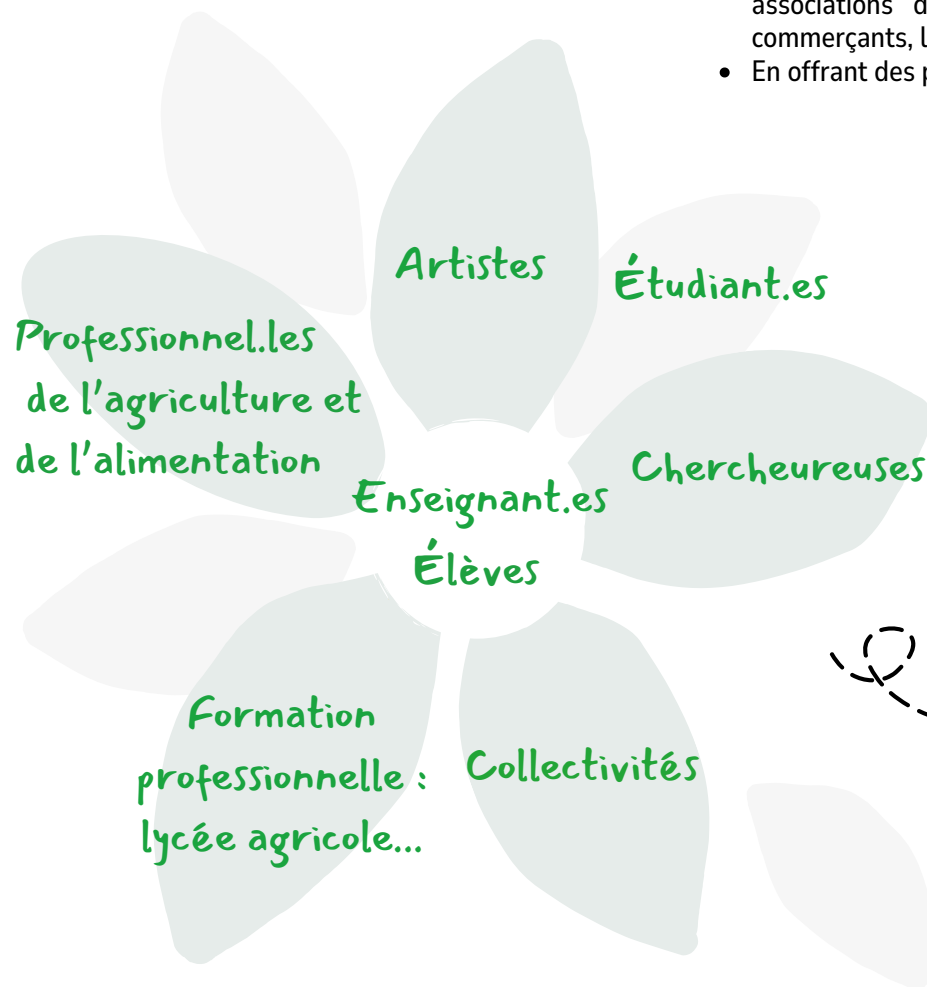
Créée en 2018, l'association Réseau Marguerite compte actuellement une quarantaine d'enseignant.es engagé.es dans des projets Marguerite, ce qui représente une quinzaine d'établissements scolaires membres. En collaboration avec des partenaires variés du monde de la recherche, de l'Éducation nationale, des collectivités, des associations et des professionnel.les de l'agriculture et de l'alimentation, le collectif répond aux fondamentaux de l'association.

Tisser de la solidarité

- Entre élèves : un projet commun permet notamment de souder le groupe
- Entre enseignant.es : les projets créent du lien, remotivent les équipes
- Avec le territoire

Faire collectif

- En favorisant la mutualisation, le collectif autour des projets
- En échangeant des expériences et idées
- En systématisant les démarches créatives pour diffuser
- En assurant la pérennité des projets
- En prenant le temps de réfléchir sur les pratiques



Favoriser la créativité des enseignant.es

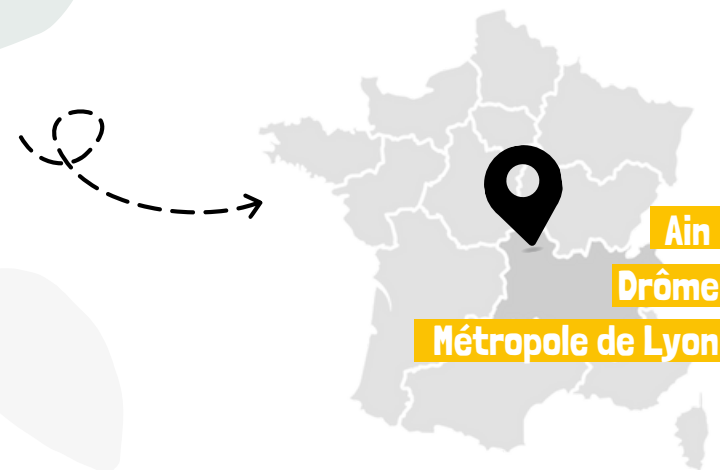
Il n'existe pas de projet type. Les contenus mis à disposition par le Réseau Marguerite sont adaptés par les enseignant.es à leurs envies et aux problématiques de leur territoire

Se connecter au territoire

- En connaissant les problématiques de son territoire
- En favorisant le lien avec : d'autres établissements, les associations du territoire, les collectivités, les producteurs, commerçants, les euses, les artistes,...
- En offrant des perspectives élargies et un ancrage aux élèves

Valoriser

Le Réseau est un outil de mutualisation, de coopération, d'échanges, de mise en relation, visant à redonner du sens aux apprentissages, pour les enseignant.es, les chercheuses, les collectivités mais surtout les élèves



Notre accompagnement

Appui individuel

- Accompagnement à la création du projet :
 - Présentation de la méthodologie et de la philosophie des projets marguerite,
 - Mise à disposition d'outils et ressources pédagogiques,
 - Appui à la rédaction de demandes de financement,
 - Mise en lien avec des actrices en fonction des besoins,

Temps de bilan individuel intermédiaire et à la fin du projet

Accompagnement collectif

Organisation de 2 journées de regroupement par an pour les enseignant.es :

- Partage des projets et des expériences entre pairs
- Conférence d'un.e expert.e sur un enjeu alimentaire/agricole
- Présentation de partenaires et ressources du territoire
- Temps de travail selon les objectifs : évaluation du projet, communication sur le site, projet inter-établissements, organisation du congrès, appropriation d'un outil, échange avec un.e chercheuse, etc.

Une année avec le réseau



SEPTEMBRE

Appel de rentrée
Montage du projet

JANVIER

Bilan intermédiaire

AVRIL / MAI

Visio de préparation du congrès
Atelier de préparation au débat
animé en classe par le réseau

OCTOBRE/ NOVEMBRE

journée de regroupement n°1

FÉVRIER

Temps convivial et de
découverte d'un lieu/acteur de
l'agri-alimentation

JUIN

Congrès des élèves
Journée de regroupement n°2
Bilan de fin d'année et création du
projet suivant

Organisation du Congrès des élèves

Le congrès des élèves est un temps phare d'une année avec le réseau Marguerite. Organisé à Lyon en fin d'année scolaire, cet événement réunit les élèves de divers milieux, les enseignant.es et partenaires dans un lieu prestigieux. Il a pour but de créer la rencontre, faire débattre les élèves sur des enjeux agricoles et alimentaires, écouter et valoriser leurs paroles et les projets menés.

Au programme :

- Conférence d'un chercheur sur un sujet qui parle aux adolescents
- Exposition des projets Marguerite avec jury officiel et remise des prix
- Atelier débat / jeu de rôle, dans la peau d'un acteur du système agri-alimentaire

Les salarié.es du Réseau animent en amont du congrès, un atelier de préparation au débat dans chaque classe inscrite.



Diffusion et valorisation des projets

- Animation d'une lettre d'information trimestrielle et de réseaux sociaux
- Mise à disposition d'un espace sur le site internet pour chaque établissement
- Témoignage des initiatives, à l'échelle locale et nationale : médias, événements sur l'éducation, colloques...



Mutualisation et production de ressources pédagogiques

Mise à disposition de ressources pédagogiques sur le site internet, alimenté par les enseignant.es et par le Réseau Marguerite

L'expérimentation de projets "laboratoire"

En collaboration avec la recherche, les collectivités et associations:

Le Réseau Marguerite accompagne des enseignant.es volontaires dans la création de projets "laboratoire" : initiation, coordination, capitalisation et diffusion de ces projets. Voici quelques exemples de projets "laboratoire" tous ces outils sont disponibles sur notre site, rubrique [Le laboratoire > Nos outils] :



Rédaction du **livre de recettes transformatrices du territoire**, à partir des recettes des collégien.nes ; Les 14 recettes de ce livre proposent chacune un fil conducteur, de multiples ressources, des illustrations, et des applications concrètes à mener en classe, avec ses élèves pour aborder la complexité du système alimentaire et ses enjeux



Création d'un **Kit AMAP en collège**
Le kit pédagogique est composé de 12 séances créées par des enseignantes, le Réseau AMAP AuRA, et le Réseau Marguerite. Ces séances permettent de créer pas à pas une AMAP avec les élèves, elles sont modulables et adaptables en fonction du niveau, des disciplines impliquées et des envies. Ces questionnements amèneront les adolescent.e.s à faire des choix sur ce qu'ils veulent pour leur territoire, et d'agir concrètement dans ce sens.



Création du jeu **Oh my food !** puis d'une application numérique associée
L'application a été créée pour permettre aux enseignant.es de créer leurs propres cartes avec leurs élèves et de jouer afin de remobiliser leurs connaissances, notamment dans le cadre d'un projet Marguerite (projet pédagogique de questionnement autour des enjeux agricoles et alimentaires).



Réalisation du guide "**Les selfoods : des autoportraits alimentaires adolescents; pour parler d'agriculture et d'alimentation en classe**".

Les selfoods sont un outil pédagogique pour capter les représentations des jeunes sur leur alimentation, à travers la prise en photo de leur repas sur une période donnée : une forme d'enquête sur leurs propres habitudes alimentaires.

Le guide Selfood accompagne les enseignant.es dans la mise en oeuvre de cet outil : découvrir les selfoods, imaginer puis réaliser son projet selfood.



Création d'un guide - **Créer un projet pédagogique avec la cantine**, en collaboration avec AgriBio Rhône & Loire
Ce livret propose des pistes pour intégrer la cantine aux questionnements soulevés dans les projets pédagogiques menés par les enseignant.es et les élèves; et pour faciliter un partenariat efficace entre enseignant.es et équipes de restauration.



Des projets laboratoire en cours

- Expérimentation et adaptation au public collégien du dispositif "**Food Transect**" : une enquête sensible dans son quartier pour ouvrir le dialogue sur l'alimentation.
Le Food Transect se déroule en 4 ou 5 séances co-animées avec une association : séance introductive; balade urbaine dans une posture d'enquêteuses sensibles; création de la coupe; séance baguette magique pour proposer des solutions face aux problèmes identifiés dans le quartier.
- Projet sur la justice alimentaire : le réseau marguerite travaille à développer une méthodologie pour aborder le sujet de la justice alimentaire avec le public adolescents.

Et si vous montiez un projet laboratoire ?

Monter un projet Marguerite

les conseils pratiques



Initier le projet dans son établissement

↳ Monter un noyau Marguerite

Un projet Marguerite est porté par une équipe d'enseignant.es. Pour les premières années, il est conseillé de construire un noyau restreint d'enseignants (2-3), avec lesquels vous vous entendez bien (toutes les disciplines sont les bienvenues !). Autour de ce noyau peuvent graviter d'autres enseignant.es de façon ponctuelle. Ce démarrage permet d'ancrer petit à petit la démarche de projet dans l'établissement, rester souple, et attirer de nouvelles et nouveaux enseignant.es.

↳ Obtenir le soutien du chef.fe d'établissement

Votre établissement a adhéré au Réseau Marguerite. Il doit vous donner les moyens de développer un projet pédagogique répondant aux engagements signés dans la convention partenariale. N'hésitez pas à solliciter votre chef.fe d'établissement pour faciliter la mise en place du projet. Ce qui se fait couramment au sein des établissements adhérents : Choix des classes à l'avance - Emploi du temps et heures de co-éducation - Temps de coordination du projet, avec d'autres acteurs de la communauté éducative (cantine, infirmerie, parents d'élèves, etc.) - Ordres de missions donnés pour participer aux journées de regroupement.

↳ Définir un axe de travail annuel

Cet axe de travail peut se penser en fonction des disciplines impliquées, d'un événement local, de l'envie de monter un partenariat en particulier, d'une problématique identifiée par d'autres acteurs de l'établissement, de l'envie de vos élèves.



Les ingrédients des projets Marguerite

Au fil des projets Marguerite, une méthodologie s'est dessinée. La recette d'un projet Marguerite est aujourd'hui composée de 4 ingrédients principaux que voici :



1 Partir du vécu des adolescent.e.s

Afin d'être au plus près des préoccupations des adolescent.e.s et des problématiques du territoire, vous allez être amenés à vous poser les questions suivantes :

Quelles sont les connaissances des élèves de l'agriculture et de l'alimentation et de leurs territoires ?



Quelles sont les problématiques agricoles et alimentaires qui touchent les adolescent.e.s, de leur point de vue, du point de vue de leurs enseignant.e.s, des personnels de l'établissement, des familles, des institutions locales ?

Le Réseau Marguerite utilise un questionnaire initial "Mon Alimentation et l'agriculture" destiné aux élèves afin de capter leurs représentations et leurs connaissances. Des séances de diverses disciplines vous invitent à découvrir le paysage alimentaire et les habitudes de vos élèves. **Quelques exemples :**

- > Les selffoods : des autoportraits alimentaires
- > La séance Photopétale pour introduire aux pétales de la Marguerite (cf page suivante)
- > Des séances sur les emballages ramenés de la maison
1/ "Bien manger"; 2/ "Qu'est ce qu'on mange ?"
- > Des séances de cartographie sensible pour découvrir la notion d'accès aux commerces.
1/ Cartographier son paysage alimentaire; 2/ L'accès aux commerces

2

Aborder l'alimentation comme un système

Reconnecter agriculture et alimentation, dans les projets Marguerite, signifie aborder tous les acteurs du système alimentaire. Pour cela, les pétales de la Marguerite sont là pour vous guider :



Production

Le pétale de la production invite à s'interroger sur la nature des produits agricoles et animaux, les différents types d'agriculture et modes d'élevage, et aussi sur les métiers d'agriculteur.ric e /paysan.ne, d'éleveur.e, leur rémunération, et leur quotidien.



Commercialisation et distribution

Le pétale de la commercialisation invite à s'interroger sur la provenance des produits alimentaires, la distance séparant les lieux de production et de consommation, la disponibilité et l'accessibilité à des produits de qualité, le prix de vente des produits en fonction des points de vente, leur qualité, et la répartition de la valeur entre les intermédiaires.



Justice et solidarité alimentaires

Le pétale Justice et solidarité alimentaire invite à s'interroger sur l'accès en tout temps et en quantité suffisante à une alimentation saine, variée et de qualité pour toutes et tous, l'accès à une information transparente et claire, les inégalités qui persistent entre les populations à l'échelle locale, nationale et internationale, et le rôle des différents acteurs du système alimentaire dans ces combats.

Nutrition et santé

Le pétale nutrition/santé invite à s'interroger sur la qualité nutritionnelle des aliments, l'influence des procédés de culture et de transformation sur celle-ci, le rôle des nutriments dans l'organisme, les conséquences de la malnutrition sur la santé, la disponibilité des informations nutritionnelles sur les emballages, et l'influence de la société sur notre consommation.



Gouvernance alimentaire

Le pétale Gouvernance alimentaire invite à s'interroger sur les différentes politiques alimentaires (loi, réforme, norme, appellation) et les acteurs qui les mettent en place : Qui sont-ils ? Quelles sont les différentes échelles de décisions (européenne, nationale, locale...) ? Quels pouvoirs d'action ont-ils ? Qui les influence ? Quels rôles les adolescent.e.s peuvent-ils jouer ?



Environnement et changements globaux

Le pétale Environnement et changements globaux invite à s'interroger sur les conséquences de nos actes sur l'environnement et sur la qualité de notre vie, les solutions mises en place pour lutter contre les changements globaux, la transition écologique, les agricultures nouvelles, le rôle des espèces dans les écosystèmes, la biodiversité et les rôles et responsabilités des acteurs du système alimentaire sur ces enjeux.

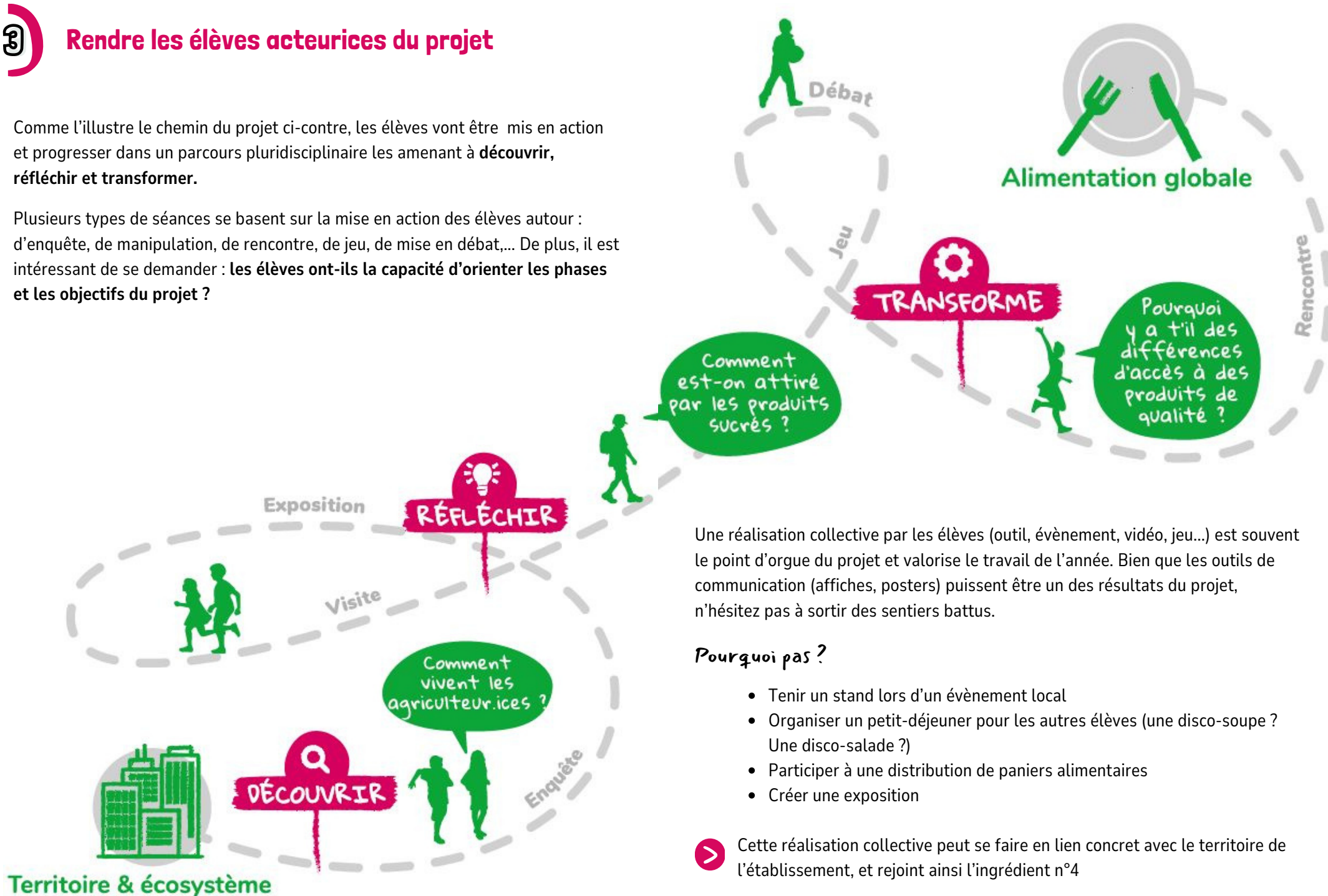




Rendre les élèves actrices du projet

Comme l'illustre le chemin du projet ci-contre, les élèves vont être mis en action et progresser dans un parcours pluridisciplinaire les amenant à **découvrir**, **réfléchir** et **transformer**.

Plusieurs types de séances se basent sur la mise en action des élèves autour : d'enquête, de manipulation, de rencontre, de jeu, de mise en débat,... De plus, il est intéressant de se demander : **les élèves ont-ils la capacité d'orienter les phases et les objectifs du projet ?**



Territoire & écosystème

4

Ancrer le projet dans son territoire

Quel est l'environnement agricole, social et alimentaire de l'établissement scolaire ?

Il est possible de personnaliser sa thématique de projet, ses séances, en fonction des données propres à son territoire, de ses problématiques en terme d'agriculture, de santé, de socio-économie, etc. Si vous cherchez des ressources précises, vous pouvez vous renseigner auprès de votre collectivité.

Par ailleurs, voici quelques sites et ressources utiles :

- [PARCEL](#) est un simulateur d'empreinte alimentaire et agricole d'un territoire.
- [VizAgreste](#) est une plateforme nationale qui met en lumière les dernières statistiques agricoles en France.

Quels sont les partenaires du territoire susceptibles de co-construire un projet avec l'établissement pour répondre à ces problématiques et rendre visible les résultats ?

Pour connecter son projet pédagogique à son territoire, nous pouvons créer la rencontre entre élèves et actrices de celui-ci. Il existe une multitude d'acteurs sur le territoire qui viendront enrichir votre projet, et qui seraient intéressés pour échanger avec des collégien.ne.s et collaborer sur le projet Marguerite ! Voici ci-contre quelques idées d'acteurs des différents pétales de la Marguerite.

Actuellement, de nombreux PAT - Projets alimentaires territoriaux - voient le jour dans les collectivités. Ces dispositifs mettent en lien les acteurs agri-alimentaires de votre territoire, en partageant un diagnostic spécifique des besoins et potentiels de celui-ci. Ainsi, les PAT seront friands de connaître vos démarches pédagogiques, nous invitons régulièrement des chargé.es de mission PAT lors de nos journées de regroupement.



Production

Agriculture : maraichage, élevage, céréales, apiculture
Restauration : cuisine centrale, restaurant, restauration rapide
Jardin : ouvrier, partagé
Transformation : usine boulangerie, légumerie, fromagerie
Lycée hôtelier, agricole

Nutrition santé

Cuisinier-e en restauration collective
Pôle santé
Diététicien-ne
Infirmière
Chercheur-e/scientifique
Expert.e marketing

Gouvernance alimentaire

Elu-es : Mairie, Département, Intercommunalité (Métropole)
Service de la collectivité
Projet Alimentaire territorial
Service Agriculture
Service déchets
Association de consommateur.rices

Commercialisation

AMAP
Magasins : épicerie, grande et moyenne surface, magasin bio, magasin de producteurs
Marchés : traditionnel, local, marché de gros

Justice et solidarité alimentaires

Association d'aide alimentaire
AMAP
Groupement d'achats (VRAC...)
Épicerie sociale
Jardins partagés, ou d'insertion
Association d'aide aux paysans

Environnement et changements globaux

Parcs et jardins
Maison de l'environnement
Site gestion des déchets
Site gestion des eaux
Chercheuse/scientifique



Valoriser et communiquer

les conseils pratiques

1 Nos outils de communication

↳ Pour nous suivre et partager vos actualités

Les réseaux sociaux

L'association est présente sur Facebook, sur Instagram, et sur LinkedIn. Tapez "Association Réseau Marguerite" pour trouver les comptes.

Pour diffuser vos actualités sur ces réseaux, merci d'envoyer vos photos et infos à: aurelie.roge@ac-lyon.fr, et/ou communication@reseaumarguerite.org.

La Newsletter

Elle est envoyée aux adhérent.es et partenaires du réseau et à toute personne intéressée. Pour s'y inscrire : c'est sur le site internet du Réseau Marguerite (onglet en haut à droite)

Les médias

Le Réseau et les projets Marguerite sont le sujet de plusieurs articles de journaux, presse locale. Nous vous invitons à convier un média local lors de vos sorties ou ateliers. Ces articles de presse sont ensuite partagés sur le site internet de l'association.

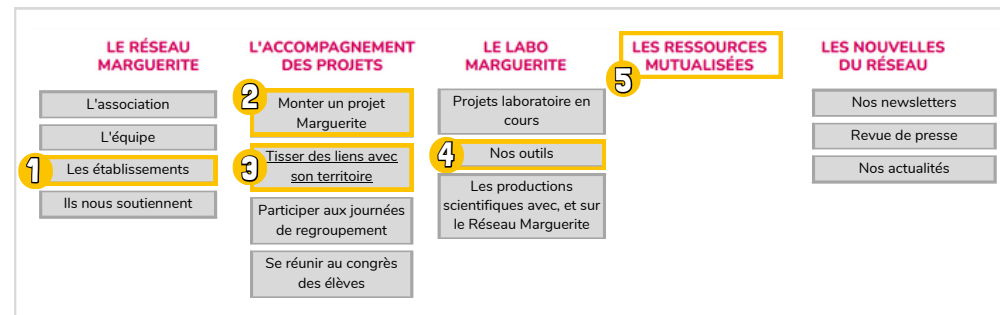
Des vidéos pour nous découvrir

Plusieurs vidéos ont été produites depuis 2013 et sont disponibles sur

- un compte vimeo, du Réseau Marguerite, de Julie Le Gall
- un compte peertube : <https://peertube.stream/c/reseaumarguerite/videos>
- vidéos présentes sur Youtube : Projet Marguerite , congrès Marguerite

2 Le site internet

Qu'y trouve-t-on ?



1 Les établissements

Vous trouverez ici les établissements membres du réseau, leur mini site et des idées de partenaires avec lesquels plusieurs établissements ont travaillé. C'est aussi dans cette rubrique que vous pouvez publier vos actualités ou des articles sur votre projet sur votre propre **mini-site établissement**.

2 Monter un projet Marguerite

Retrouvez des aides et outils pour monter votre projet Marguerite

3 Tisser des liens avec son territoire

Vous trouverez ici des idées d'actrices à rencontrer lors de votre projet ainsi que des noms de partenaires avec lesquels plusieurs établissements ont travaillé.

4 Nos outils

Retrouvez les outils clés en main, produits par le réseau, et issus de projets laboratoire.

5 Les ressources mutualisées

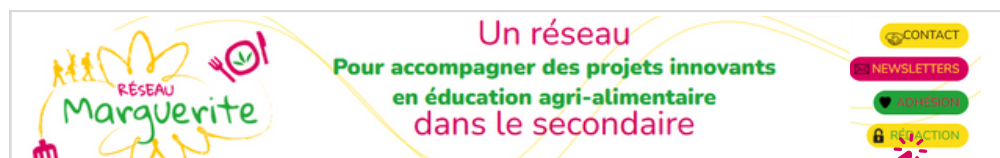
Une base de données foisonnante de ressources pédagogiques créées par les enseignant.es du réseau, avec plus de 130 séances déjà partagées.

Comment contribuer au site ?

Une des forces du réseau est de mutualiser les séances pédagogiques créées tout au long de l'année.

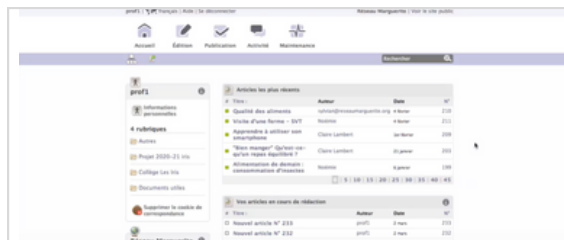
1. Connectez vous à votre espace

- A votre arrivée dans le réseau, vous recevez un identifiant et un mot de passe par enseignant, ce qui vous permet de vous connecter en cliquant sur l'onglet **Rédaction** en haut à droite du site internet.



- Connectez vous avec vos identifiants

- Bienvenue dans le backoffice !



- Une fois connecté.e, vous accédez à différents dossiers



Documents administratifs

Charte et plaquette de réseau, Documents de droit à l'image, Infos parents si dégustation

Gabarits fiche prof, fiche élèves

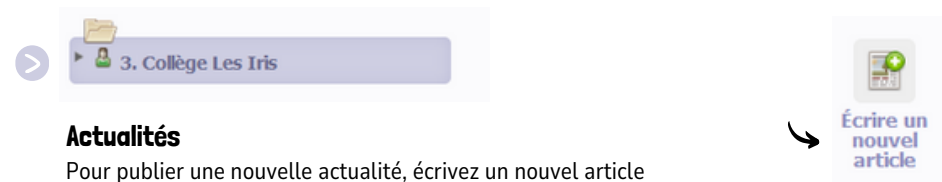
Les gabarits permettent d'uniformiser le contenu pédagogique publié sur le site internet, en termes de forme mais aussi de droits d'auteurs (licence creative commons)

Tutos vidéos

Accédez aux tutos vidéos vous expliquant comment rédiger une rubrique, un article, et les publier

2. Publiez sur votre mini-site établissement

Vous pouvez publier des actualités tout au long de l'année sur votre projet ainsi que des articles dans votre rubrique "revue de presse" dédiée à l'établissement. Vous pouvez également modifier la présentation de votre établissement.



Actualités

Pour publier une nouvelle actualité, écrivez un nouvel article Remplissez les champs "titre" et "description" puis enregistrez Cela vous amène sur une seconde page où vous pouvez ajouter un logo pour votre article, et/ou des documents. **N'oubliez pas de cliquer sur "téléverser" lorsque vous ajoutez un fichier**

Revue de presse

Même fonctionnement. Vous pouvez insérer l'URL de l'article dans la description, ou insérer une photo **N'oubliez pas de téléverser les images et documents**

Une fois votre article rédigé et enregistré, avec vos photos et documents ajoutés et téléversés, vous devez publier votre article en ligne, dans l'encart en haut à gauche. Pour cela, modifiez le statut de l'article en mettant "publié en ligne" et cliquez sur "changer"



3. Partagez du contenu pédagogique



➤ Un dossier pour le projet en cours d'année

➤ Un dossier pour ajouter des ressources des années précédentes, ou hors projet

Pour votre projet en cours, commencez par remplir votre page de présentation "0. Présentation" du projet en renseignant les champs "conceptions" (le nom des enseignant.es qui ont conçu le projet); "objectifs"; "durée", etc.... et enregistrez.

Vous pouvez ensuite associer des séances Marguerite liées à votre projet. Pour cela, rédigez un nouvel article pour chaque séance. Ajoutez si vous souhaitez photos, documents, logo et **ajoutez impérativement les fiches élèves et fiches enseignant.es au gabarit.**

Pensez à ajouter les mots clé associés, car le moteur de recherche se compose de mots clés.



Mémo site internet du réseau

Mon identifiant :

Mon mot de passe :

Vos contacts au Réseau Marguerite :

Claire et Noémie, coordinatrices du Réseau :

noemie@reseaumarguerite.org

claire@reseaumarguerite.org

Clémence, chargée de mission :

clemence@reseaumarguerite.org

Myriam Laval, présidente

laval.myriamg@gmail.com

Aurélié Rogé, secrétaire et responsable réseaux sociaux

aurelie.roge@ac-lyon.fr