



... un réseau qui accompagne des **enseignant-es** à monter des projets pédagogiques d'**éducation critique** aux **enjeux agricoles** et **alimentaires**

**Bienvenue dans la 2<sup>e</sup> lettre d'infos de l'année** que vous recevez à quelques heures des vacances scolaires. Reste à vous souhaitez une belle fin d'année, de belles vacances et à l'année prochaine pour de nouvelles aventures.

✨ Bonne lecture !

## Actualités des projets Marguerite

### Collège Saint-Louis (Lyon 7)

L'année des 5<sup>èmes</sup> a commencé par une **journée de cohésion par classe, avec la réalisation d'un Food Transect**. Ce point de départ de l'année sera remobilisé dans les différentes matières au cours de l'année.

Pour l'heure, ce sont les **selfoods et leur analyse** qui occupent les élèves : ils sont en train de **construire un questionnaire sur les pratiques alimentaires**, qui sera diffusé à tous les 5<sup>èmes</sup>, et dont les réponses seront exploitées en cours de maths.

### Collège Marot (Lyon 5)

Pour cette année de retour du collège Marot, le projet sera porté par le dispositif UPE2A, les écodélégué-es et 6<sup>è</sup> EDD.

En commun, les élèves vont réaliser des selfoods. Plusieurs temps de rencontre sont envisagés :

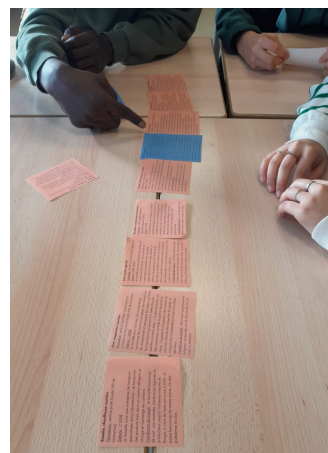
- découverte des selfoods et travail autour des **cultures alimentaires** ;
- **visite sensorielle du jardin** ;
- **goûter-rencontre** de fin d'année : chaque classe remobilise son travail pour le présenter aux autres élèves le temps d'un goûter.

## (Re)découvrir l'outil selfood

### Lycée de la Cité Scolaire Internationale (Lyon 7)



### Collège Longchambon (Lyon 8)



Le 12 décembre, les élèves de 3<sup>e</sup> SEGPA ont testé la nouvelle séance du Réseau Marguerite : **"Quels métiers fabriquent la salade de carottes râpées de la cantine ?"** L'occasion d'explorer une filière sous 2 formats (industriel et fait maison), de découvrir des métiers (cariste, ingénieur recherche et développement, maraîcher...) et s'interroger sur les formations, les conditions de travail et les salaires.

La ressource sera bientôt disponible sur notre site internet !

Les éco-délégué-es du lycée se préparent à la réalisation de leur premier Food Transect. Un travail sur cartes a permis d'**identifier tous les points d'intérêt liés à l'alimentation dans leur quartier**. Ils réaliseront leur balade-enquête en autonomie à la rentrée, avant de retrouver leurs enseignantes et les salariées de l'association, pour approfondir leurs constats, problématiser leur cartographie, et identifier celles et ceux qui, sur leur territoire, proposent des solutions !

**En savoir plus sur le Food Transect**

## Actualités du Réseau Marguerite



### Retour sur la journée de regroupement du 10 novembre 2025

Pour cette journée, 26 enseignant-es porteur-ses de projets Marguerite se sont réuni-es au collège Professeur Dargent (merci pour l'accueil !). Ce temps fort de partage d'expériences et de formation a permis de :

- **découvrir la quasi totalité des projets** Marguerite, présenté par chaque équipe enseignante présente ;
- **se former** sur les enjeux du système alimentaire et les normes et préjugés alimentaires ;
- découvrir le contenu du **projet laboratoire Métiers** de l'alimentation et de l'agriculture ;
- travailler ensemble le contenu de l'atelier de **préparation des élèves au débat** (Congrès 2026).

Une journée riche de rencontres et d'échanges qui se poursuivra lors de la 1/2 journée de regroupement du **lundi 30 mars** après midi.

**Lire le compte rendu de la journée**

### Quelques chiffres clés en 2024/2025

**24** projets

**500** élèves



**17** établissements

**41** enseignant-es

**55** actrices rencontrées par les élèves

(Maraîchères ; céréaliers-es ; éleveur-euse ; gérante d'épicerie sociale ou restaurant solidaire ; banque alimentaire ; associations, boulangers ; école d'ingénieur-e agronome ; jardins partagés ; AMAP...)

**2** nouveaux outils publiés



Le jeu de rôle "Nos cantines en débat"



Le guide Food Transect

**4** projets laboratoire en cours



- Cantine apprenante
- Justice alimentaire
- Fastfood
- Découverte des métiers du système alimentaire

**1** Recherche participative

en partenariat avec la Boutique des sciences (Université Lyon II) via un stage de 6 mois visant l'évaluation de nos méthodes sur le projet justice alimentaire

**404** heures de bénévolat

**2** Congrès des élèves

- Le Congrès des élèves de Lyon avec 112 élèves participant
- Le Congrès des élèves de Montélimar avec 90 élèves participant

**1** Nouvelle mission

L'association a structuré une nouvelle mission d'animation de séances pédagogiques en classe

### Le millésime 2024/2025 de notre rapport d'activités est disponible !

Notre **Assemblée Générale** s'est tenue le 5 novembre dernier. Les adhérent-es et des sympathisants se sont prêtés, entre deux votes, à des interros surprises, quizz olfactif, et des dégustations à l'aveugle.

Un moment chaleureux, joyeux et rassembleur ! **Vous souhaitez mieux comprendre ce que fait l'association ?** C'est l'occasion !

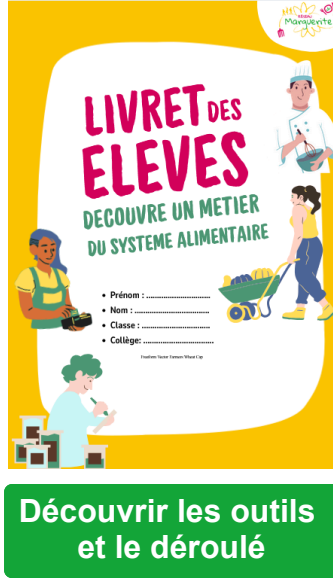
**Lire le rapport d'activité**

## Des nouvelles ressources

## Participez à l'exposition des métiers de l'agriculture et de l'alimentation !

Pour participer, voici quelques étapes et outils pour vous y aider :

- Identifier un·e ou des professionnel·les à rencontrer ;
- Préparer la rencontre en classe en travaillant sur les questions à poser (**déroulé de séance clef en main**) ;
- Aller rencontrer les professionnel·les (**livret des élèves**) ;
- Réaliser en classe le portrait des professionnel·les rencontrés (**éléments pour la construction du portrait**) ;
- Envoi des portraits au Réseau Marguerite qui les retravaille (**deadline le 3 avril 2026**) ;
- Exposition lors du Congrès des élèves 2026.



### De nouveaux outils disponibles !

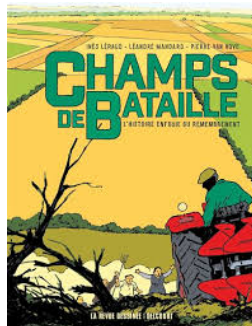
Après une première année de tests en classe, il est temps de **découvrir les supports pédagogiques imaginés pour notre projet Labo sur le rapport aux fast-foods des adolescent·es** !

L'expérimentation continue cette année : on ajoute une sortie hors de l'établissement, et on mijote quelque chose avec des chercheur·es. Restez connecté·es !

Découvrir les outils du projet



## Ressources inspirantes



### Champs de bataille : L'histoire enfouie du remembrement - Inès Léraud

**Idée cadeau à se faire à soi-même (plus que pour vos élèves !)**

Inès Léraud, déjà connue pour son travail d'enquête dans *Algues vertes* explore dans *Champs de bataille* un épisode peu connu de l'histoire rurale française : **le remembrement des campagnes après la Seconde Guerre mondiale**.

L'ouvrage qui s'appuie sur des archives historiques, des témoignages et des recherches, présente la mise en oeuvre de ces vastes opérations de remaniement des terres et leurs conséquences sur les territoires (écologiques, sociales, politiques).



### Mon assiette en couleurs : quand la pyramide alimentaire s'adapte aux réalités de vie

La pyramide alimentaire, bien connue de l'éducation nutritionnelle, reste difficile à mobiliser auprès de certains publics "trop théorique, trop abstraite, trop éloignée du vécu, elle peut perdre de sa pertinence dans des contextes marqués par la précarité, la diversité des habitudes ou des parcours de vie complexes." **Mon assiette en couleurs** est un **outil visuel, participatif et modulable** qui aide à réfléchir à ce qu'on mange, **comment, à quelle heure et pourquoi**. Il s'agit d'un support pour **créer un dialogue sur les pratiques alimentaires quotidiennes**, surtout pour les publics fragilisés (faible accès à l'alimentation, peu de repères nutritionnels, etc.) et sortir des injonctions culpabilisantes.

Découvrir l'outil

## Actualités des politiques alimentaires

### La décevante histoire d'une politique alimentaire : la Stratégie Nationale pour l'Alimentation, la Nutrition et le Climat (SNANC)

Cette stratégie, attendue initialement pour 2023, doit déterminer les **orientations de la politique alimentaire et nutritionnelle française à horizon 2030**, tout en respectant les **objectifs climatiques nationaux**. Depuis sa 1ère version (2024) allant dans le bon sens, elle a été **dépouillée de ses mesures principales**. Sa publication annoncée le 28 novembre 2025 a été annulée au dernier moment après avoir été décalée de nombreuses fois.

Voici un aperçu de 3 grands renoncements :

- **retrait de la mention "limiter les produits ultratransformés »** ([source](#)), qui constituent actuellement **80%** de l'offre alimentaire dans les supermarchés
- **retrait de "l'interdiction de publicité pour de la malbouffe à destination des enfants sur Internet et à la télévision"** ([source](#))
- passage d'une volonté de **"réduction de la consommation de viande"** à une **"limitation", sans aucun objectif chiffré** ([source](#))

Transparency International (ONG luttant contre la corruption) s'inquiète "des conditions dans lesquelles le **lobby français de l'agroalimentaire, l'ANIA, a pu tenter d'influencer les décideurs publics** pour faire **retirer la mention de « produits ultra-transformés »** de cette stratégie, alors que ces derniers présentent des **risques pour la santé scientifiquement documentés**" ([source](#)).

### Nouvelle série d'articles sur les conséquences des aliments ultra transformés sur la santé

The Lancet a publié en novembre 2025 3 articles sur le sujet. Voici une sélection d'informations issues de ces articles :

- les aliments ultra-transformés représentent, en France **80% de l'offre alimentaire des supermarchés** et **35 % de nos apports caloriques** en France (et jusqu'à 60 % aux États-Unis)

I- les solutions évaluées et mises en avant par les 40 expert-es internationaux :

- indiquer le caractère ultra-transformé des produits
- limiter l'espace consacré aux AUT dans la grande distribution
- restreindre la publicité destinée aux enfants
- réglementation des quantités d'additifs

Dans le dernier article, les auteur-ices rappellent les moyens déployés par les industriels pour peser sur les politiques de santé publique, influencer les perceptions du public et des décideurs, voire peser sur la production de connaissance.

En savoir plus sur ces articles

### Recommandations en vue des élections municipales

Les 15 et 22 mars 2026 auront lieu les élections municipales : à cette échelle là aussi, les enjeux agricoles et alimentaires ont leur place. Le mouvement Carav'alim auquel appartient le Réseau Marguerite a établi 10 recommandations, déclinées en propositions d'action à destination des candidat-es. Voici quelques mesures :

- Mettre en place une **tarification sociale de la cantine** ;
- Freiner l'**implantation des fast-foods à proximité des établissements scolaires** ;
- **Réguler, voire interdire, la publicité** dans l'espace public pour les produits alimentaires qui nuisent à la santé et à l'environnement ;
- Soutenir les **débouchés des producteur-rices locaux-ales** et inscrit-es dans des pratiques durables par la commande publique, notamment en **restauration collective**.

Retrouvez l'ensemble des recommandations



Prochains rendez-vous

**Rendez-vous intermédiaires de suivi des projets avec les enseignant·e·s à prévoir courant janvier**

**Journée de regroupement des enseignant·e·s lyonnais·e·s**  
Lundi 30 mars après-midi avec un repas convivial proposé le midi  
**Plus d'informations à venir (horaire précis, programme, lieu...)** *Sur inscription*

**Les adhésions au Réseau Marguerite pour l'année 2025/2026 sont ouvertes !**

- Vous adhérez aux valeurs du Réseau Marguerite et souhaitez vous impliquer dans l'association ?
- Vous souhaitez soutenir financièrement le Réseau Marguerite dans le développement de ses actions ?

**Adhérez à l'association ou faites un don directement sur HelloAsso :**

**Adhérez !**

**Donnez !**

## Réseau Marguerite

c/o Locaux Motiv, 10 bis rue Jangot, 69007, Lyon

<https://reseaumarguerite.org>

[contact@reseaumarguerite.org](mailto:contact@reseaumarguerite.org)



Cet email a été envoyé à {{ contact.EMAIL }}

Vous avez reçu cet e-mail car vous êtes inscrit sur notre liste d'envoi.

[Afficher dans le navigateur](#) | [Se désinscrire](#)

